

# 平成24年3月期 第3四半期決算説明会

2012年2月6日(月) 東京

メック株式会社

---

証券CODE:4971

URL <http://www.mec-co.com/>

# 平成24年3月期 第3四半期業績のポイント

(H23.4.1 ~ H23.12.31)

| 1) |                        | 平成23年3月期<br>第3四半期 | 平成24年3月期<br>第3四半期  | 対前年比                 |
|----|------------------------|-------------------|--------------------|----------------------|
|    | 売上高                    | 53億50百万円          | 48億37百万円           | 9.6%減                |
|    | 営業利益                   | 7億97百万円           | 7億12百万円            | 10.7%減               |
|    | 経常利益                   | 7億78百万円           | 7億75百万円            | 0.4%減                |
|    | 純利益                    | 5億54百万円           | 2億63百万円            | 52.5%減               |
| 2) | 薬品売上高<br>売上高に占める割合     | 47億 8百万円<br>88.0% | 42億81百万円<br>88.5%  | 9.1%減<br>(+ 0.5ポイント) |
| 3) | 海外売上げ高比率               | 43.9%             | 47.8% (注)          |                      |
| 4) | CZの売上げ高<br>薬品売上高に占める割合 | 25億30百万円<br>53.7% | 23億94 百万円<br>55.9% | 5.3%減<br>(+ 2.2ポイント) |

(注)当社薬品海外使用分の国内代理店販売を海外売上高に加算した場合の比率は 58.0%。  
(前年は 52.2%)

# 平成24年3月期 通期連結業績予想 (H23.4.1 ~ H24.3.31)

|      | 平成23年3月期 | 平成24年3月期 | 前期比     |
|------|----------|----------|---------|
| 売上高  | 70億49百万円 | 66億50百万円 | 5.7%減   |
| 営業利益 | 9億19百万円  | 8億68百万円  | 5.5%減   |
| 経常利益 | 8億77百万円  | 8億23百万円  | 6.2%減   |
| 純利益  | 1億36百万円  | 3億 1百万円  | 121.3%増 |

平成23年6月29日発表の予想から変更ありません。

## 平成24年3月期 第3四半期業績 (H23.4.1 ~ H23.12.31)

|      | 平成23年3月期<br>第3四半期 | 平成24年3月期<br>第3四半期 | 通期予想に<br>対する進捗率 |
|------|-------------------|-------------------|-----------------|
| 売上高  | 53億50百万円          | 48億37百万円          | 72.7%           |
| 営業利益 | 7億97百万円           | 7億12百万円           | 82.1%           |
| 経常利益 | 7億78百万円           | 7億75百万円           | 94.1%           |
| 純利益  | 5億54百万円           | 2億63百万円           | 87.5%           |

# 地域別売上高 第3四半期 (H23.4.1 ~ H23.12.31)

欧州が好調で、対前年同期比118.4%と伸長。

単位:百万円

|     | 日本         |            | 台湾         |            | 香港(香港、珠海)  |            | 中国(蘇州)     |            | 欧州         |            | 合計         |            |
|-----|------------|------------|------------|------------|------------|------------|------------|------------|------------|------------|------------|------------|
|     | 前期<br>23.3 | 当期<br>24.3 | 前期<br>23.3 | 当期<br>24.3 | 前期<br>23.3 | 当期<br>24.3 | 前期<br>23.3 | 当期<br>24.3 | 前期<br>23.3 | 当期<br>24.3 | 前期<br>23.3 | 当期<br>24.3 |
| 第1Q | 1,102      | 1,015      | 248        | 237        | 135        | 150        | 161        | 134        | 124        | 202        | 1,773      | 1,741      |
| 第2Q | 1,019      | 840        | 281        | 265        | 179        | 141        | 186        | 141        | 129        | 165        | 1,795      | 1,554      |
| 第3Q | 1,014      | 856        | 241        | 251        | 193        | 158        | 180        | 162        | 152        | 113        | 1,780      | 1,541      |
| 計   | 3,136      | 2,712      | 771        | 754        | 508        | 450        | 527        | 438        | 406        | 481        | 5,350      | 4,837      |

単位: %

|           |      |      |      |      |       |      |
|-----------|------|------|------|------|-------|------|
| 前年<br>同期比 | 86.5 | 97.8 | 88.7 | 83.1 | 118.4 | 90.4 |
|-----------|------|------|------|------|-------|------|

# 連結損益計算書(要約) 第3四半期(H23.4.1 ~ H23.12.31)

単位:百万円

| 科 目        | 平成23年3月期<br>第3四半期 |       | 平成24年3月期<br>第3四半期 |       | 増 減 |     |
|------------|-------------------|-------|-------------------|-------|-----|-----|
|            | 金 額               | 比率    | 金 額               | 比率    | 金 額 | 比率  |
| 売上高        | 5,350             | 100.0 | 4,837             | 100.0 | 512 |     |
| 売上原価       | 2,201             | 41.2  | 1,871             | 38.7  | 330 | 2.5 |
| 売上総利益      | 3,148             | 58.8  | 2,966             | 61.3  | 182 | 2.5 |
| 販売費及び一般管理費 | 2,350             | 43.9  | 2,253             | 46.6  | 97  | 2.7 |
| 営業利益       | 797               | 14.9  | 712               | 14.7  | 84  | 0.2 |
| 営業外収益      | 57                | 1.0   | 109               | 2.3   | 52  | 1.3 |
| 営業外費用      | 76                | 1.4   | 46                | 1.0   | 29  | 0.4 |
| 経常利益       | 778               | 14.5  | 775               | 16.0  | 3   | 1.5 |
| 特別利益       | 3                 | 0.1   | 4                 | 0.1   | 1   | 0.0 |
| 特別損失       | 11                | 0.2   | 4                 | 0.1   | 7   | 0.1 |
| 税前利益       | 769               | 14.4  | 774               | 16.0  | 5   | 1.6 |
| 法人税等       | 214               | 4.0   | 511               | 10.5  | 296 | 6.5 |
| 四半期純利益     | 554               | 10.4  | 263               | 5.5   | 291 | 4.9 |

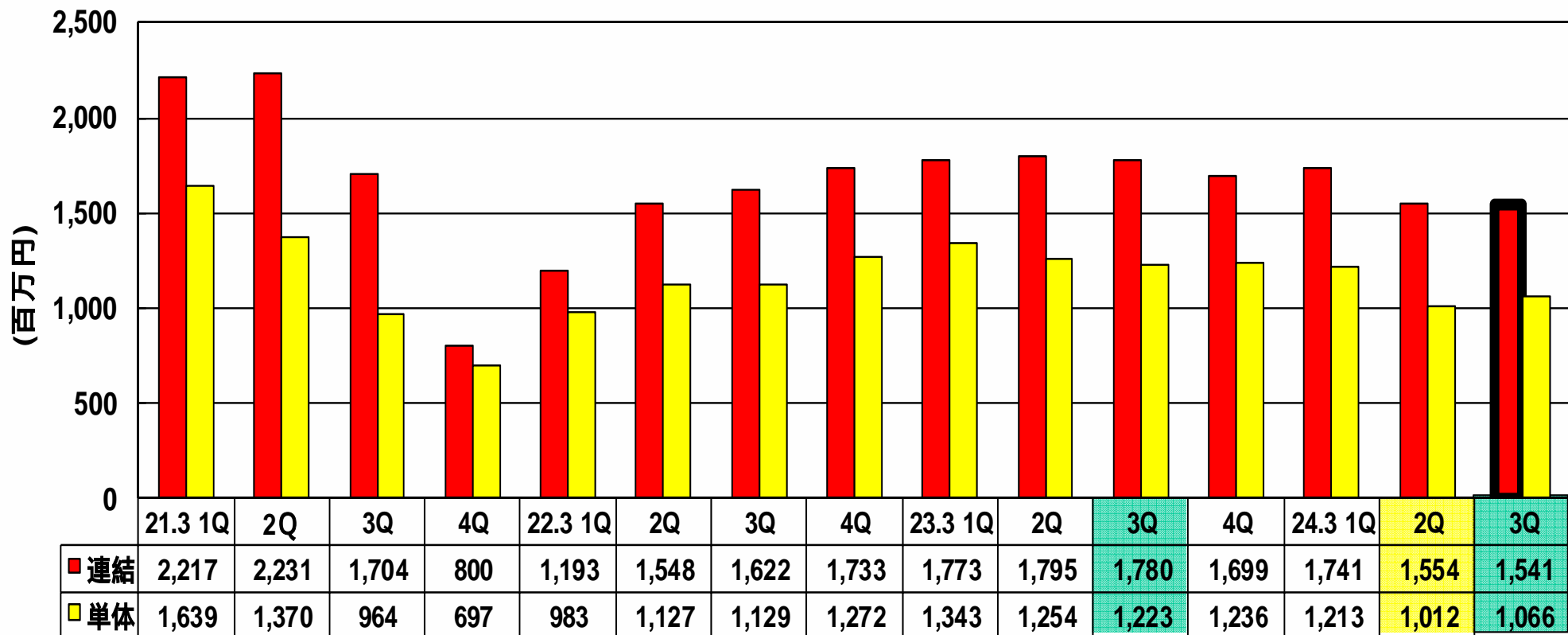
# 連結損益計算書(要約) 通期 (H23.4.1 ~ H24.3.31)

単位:百万円

| 科 目        | 平成23年3月期 |       | 平成24年3月期(予想) |       | 増 減 |     |
|------------|----------|-------|--------------|-------|-----|-----|
|            | 金 額      | 比率    | 金 額          | 比率    | 金 額 | 比率  |
| 売上高        | 7,049    | 100.0 | 6,650        | 100.0 | 399 |     |
| 売上原価       | 2,945    | 41.8  | 2,564        | 38.6  | 381 | 3.2 |
| 売上総利益      | 4,104    | 58.2  | 4,085        | 61.4  | 18  | 3.2 |
| 販売費及び一般管理費 | 3,184    | 45.2  | 3,217        | 48.4  | 32  | 3.2 |
| 営業利益       | 919      | 13.0  | 868          | 13.1  | 51  | 0.1 |
| 営業外収益      | 59       | 0.9   | 31           | 0.5   | 28  | 0.4 |
| 営業外費用      | 102      | 1.4   | 76           | 1.1   | 26  | 0.3 |
| 経常利益       | 877      | 12.4  | 823          | 12.4  | 54  | 0.0 |
| 特別利益       | 3        | 0.0   | 10           | 0.2   | 7   | 0.2 |
| 特別損失       | 536      | 7.6   | 7            | 0.1   | 528 | 7.5 |
| 税前利益       | 344      | 4.9   | 827          | 12.4  | 482 | 7.5 |
| 法人税等       | 207      | 2.9   | 525          | 7.9   | 317 | 5.0 |
| 当期純利益      | 136      | 1.9   | 301          | 4.5   | 164 | 2.6 |

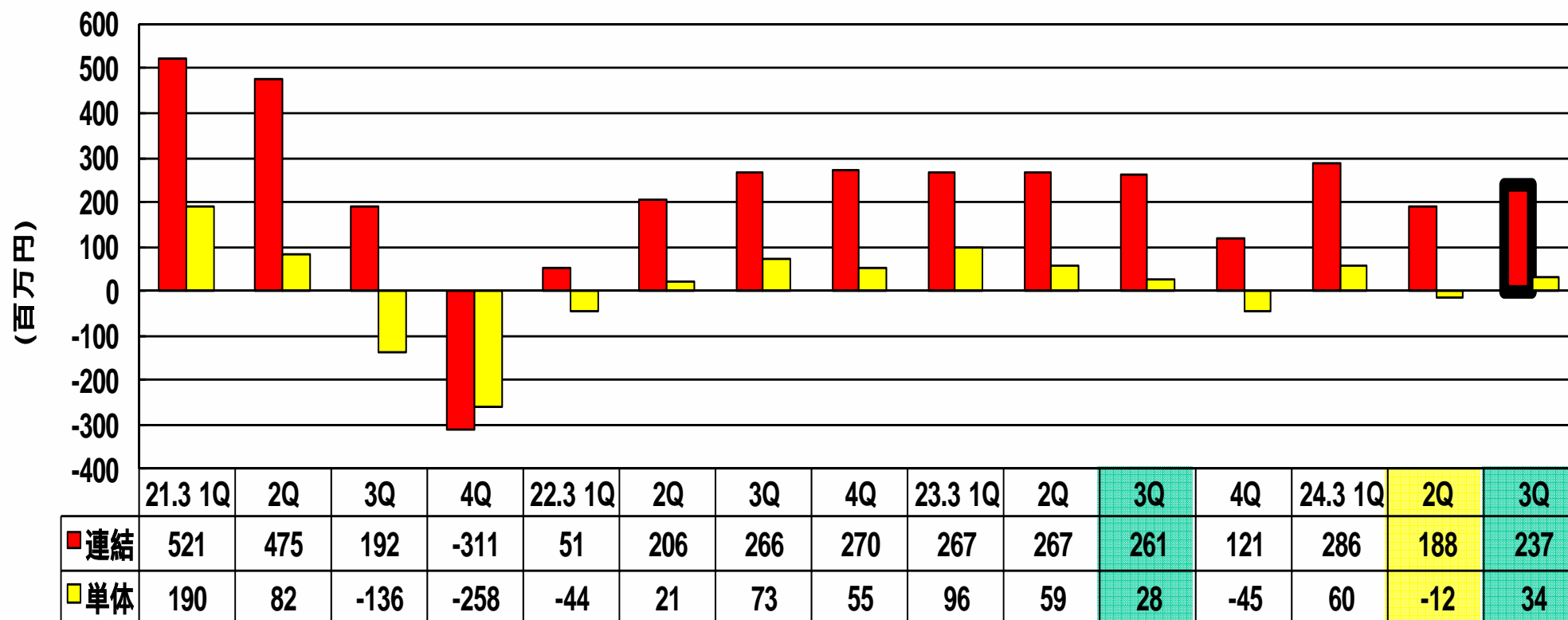
# 四半期 売上高推移

タイの洪水の影響や資材の売上減少により、前年同期及び第2四半期に比べ減収となりました。



# 四半期 営業利益推移

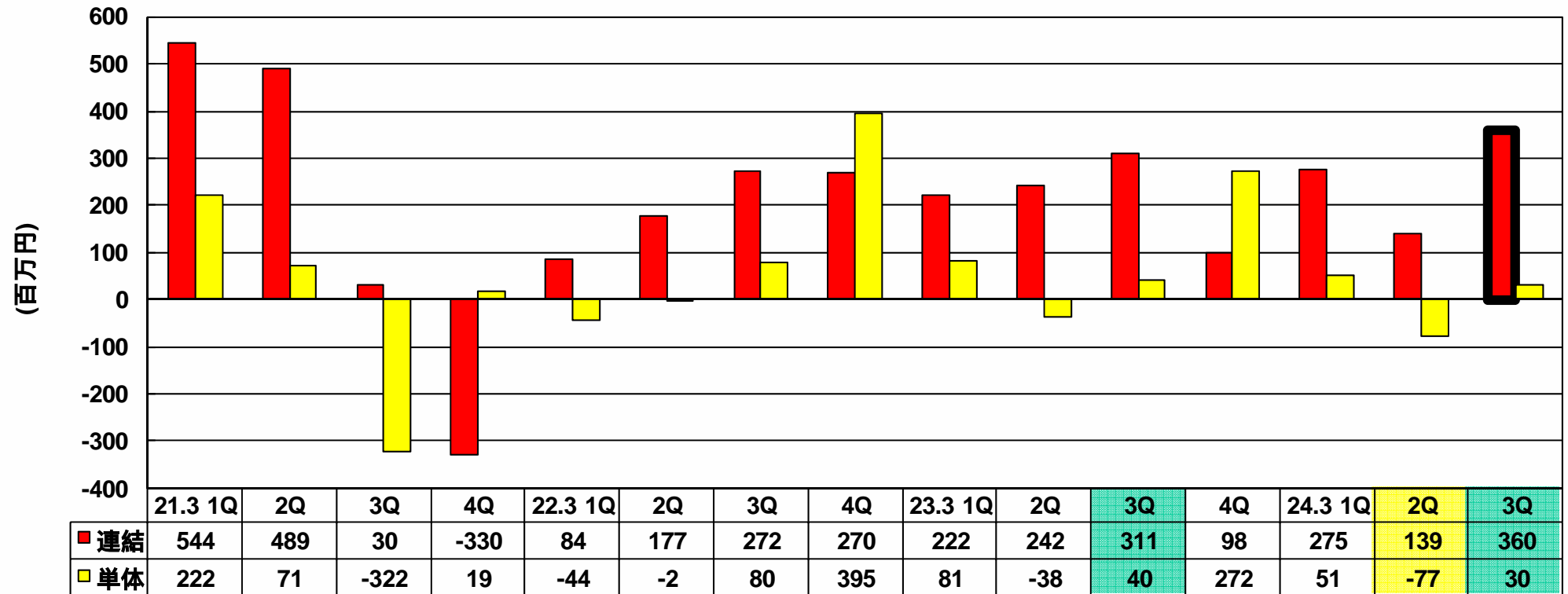
減収による影響により前年同期に比べ減益だが、  
第2四半期に比べ49百万円の増益となりました。





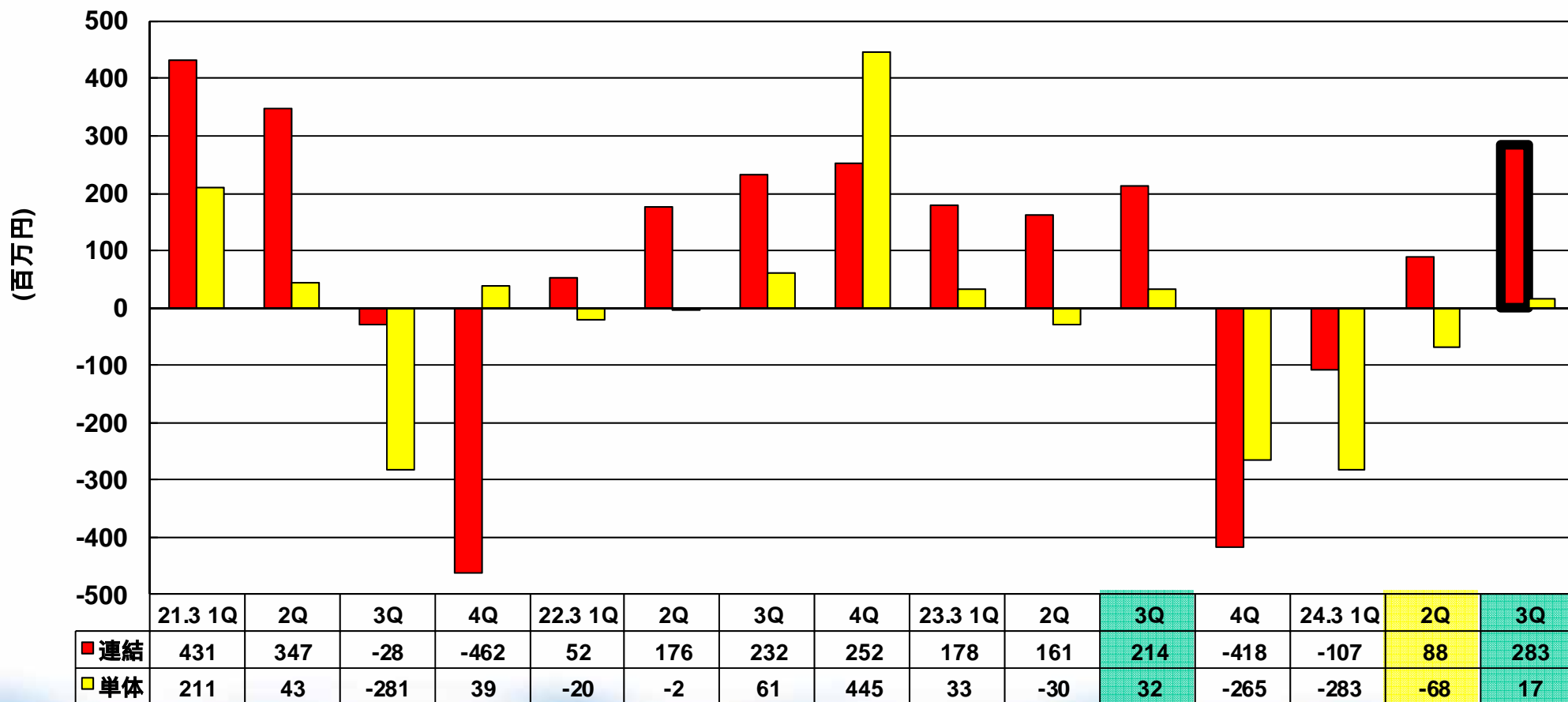
# 四半期 経常利益推移

前年同期に比べ48百万円上回りました。



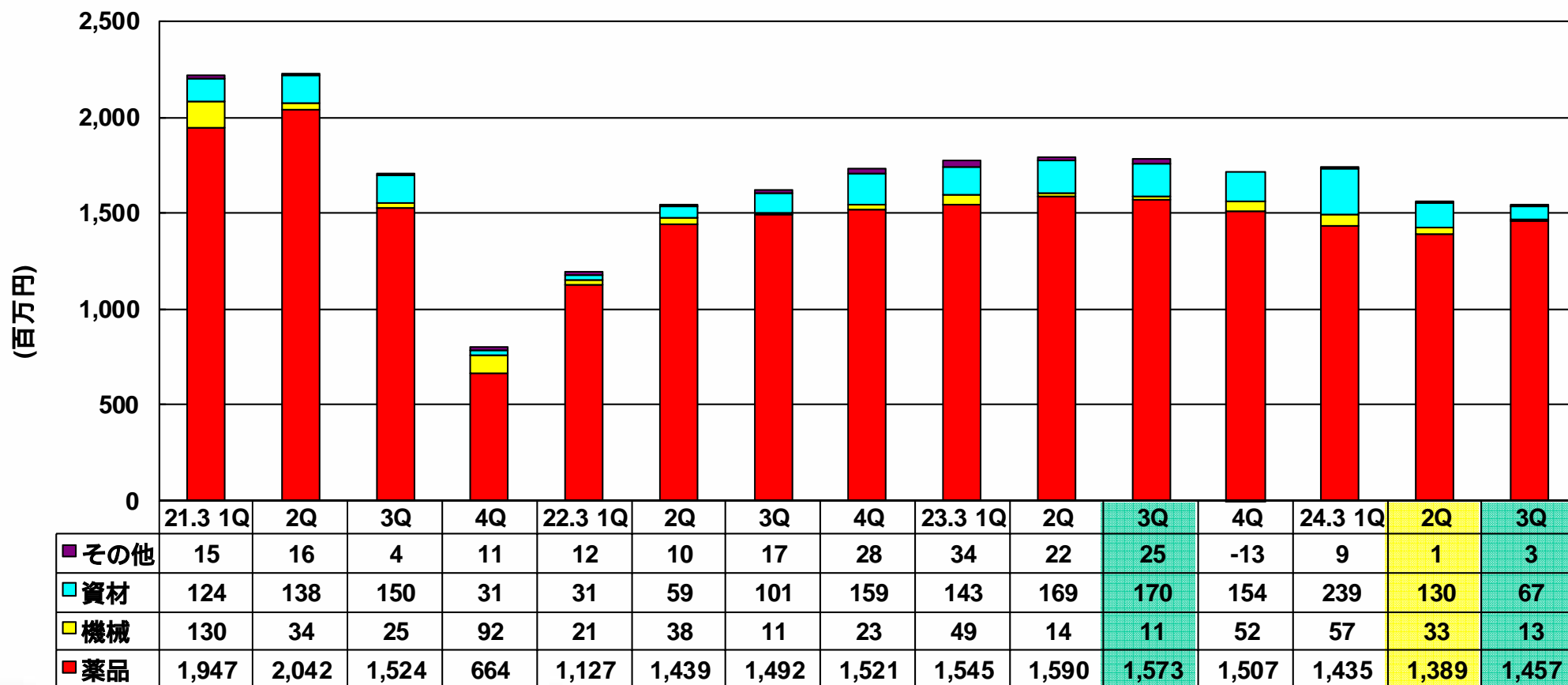
# 四半期 純利益推移

前年同期に比べ68百万円上回りました。



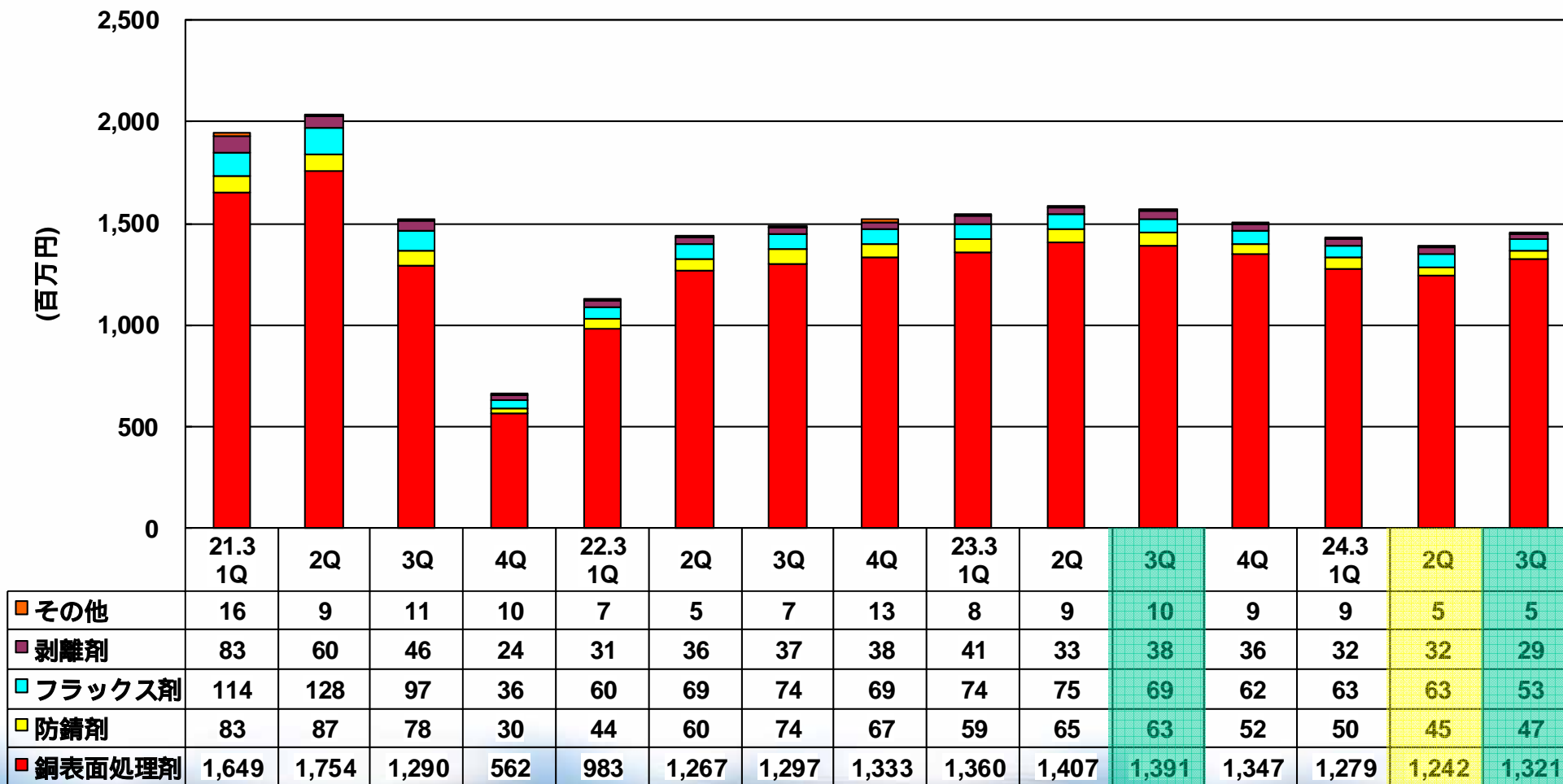
# 品種別四半期推移 連結

総売上高は第2四半期から微減ですが、薬品の売上は微増となっております。

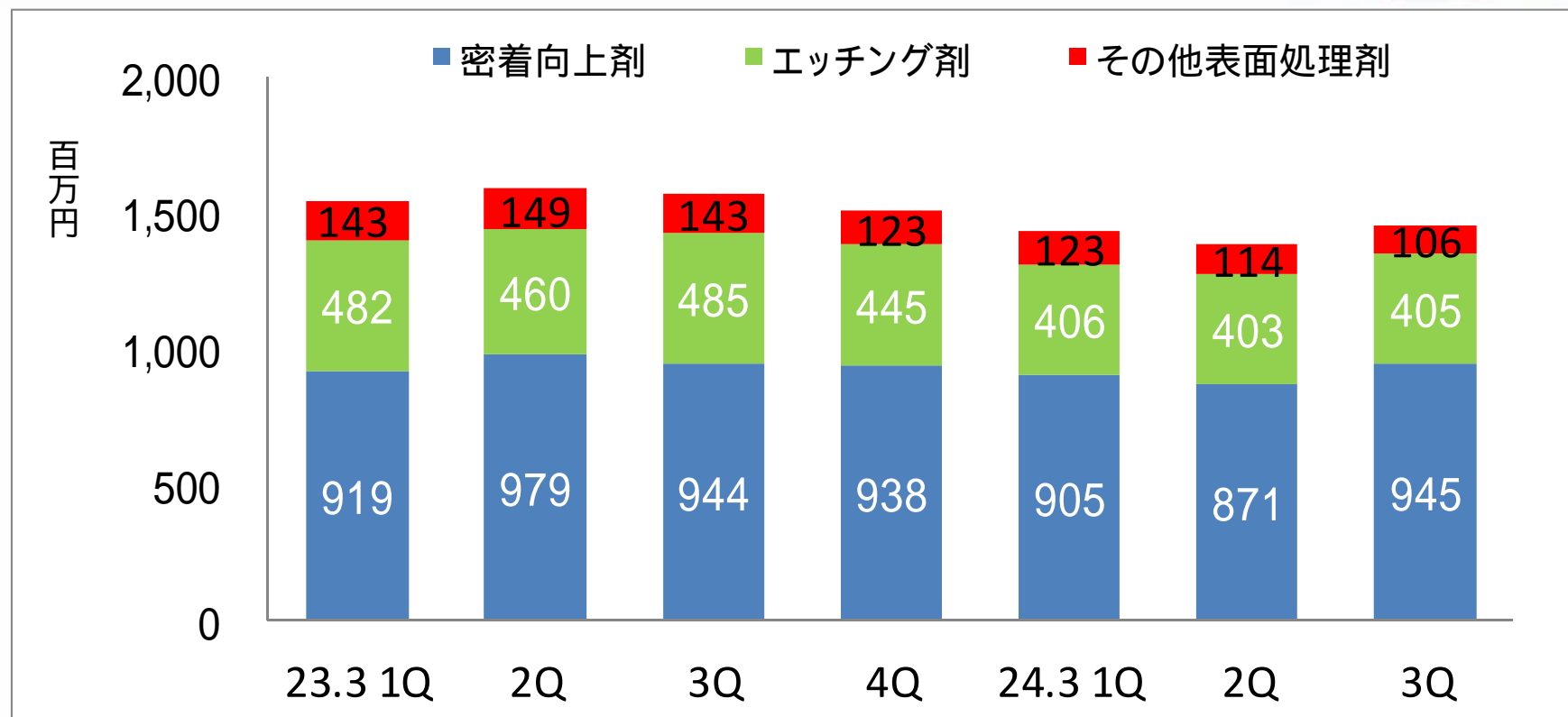


# 薬品別四半期推移 連結

TVの不調のなか、スマートフォン等の用途が増加し、第2四半期に比べ微増となりました。

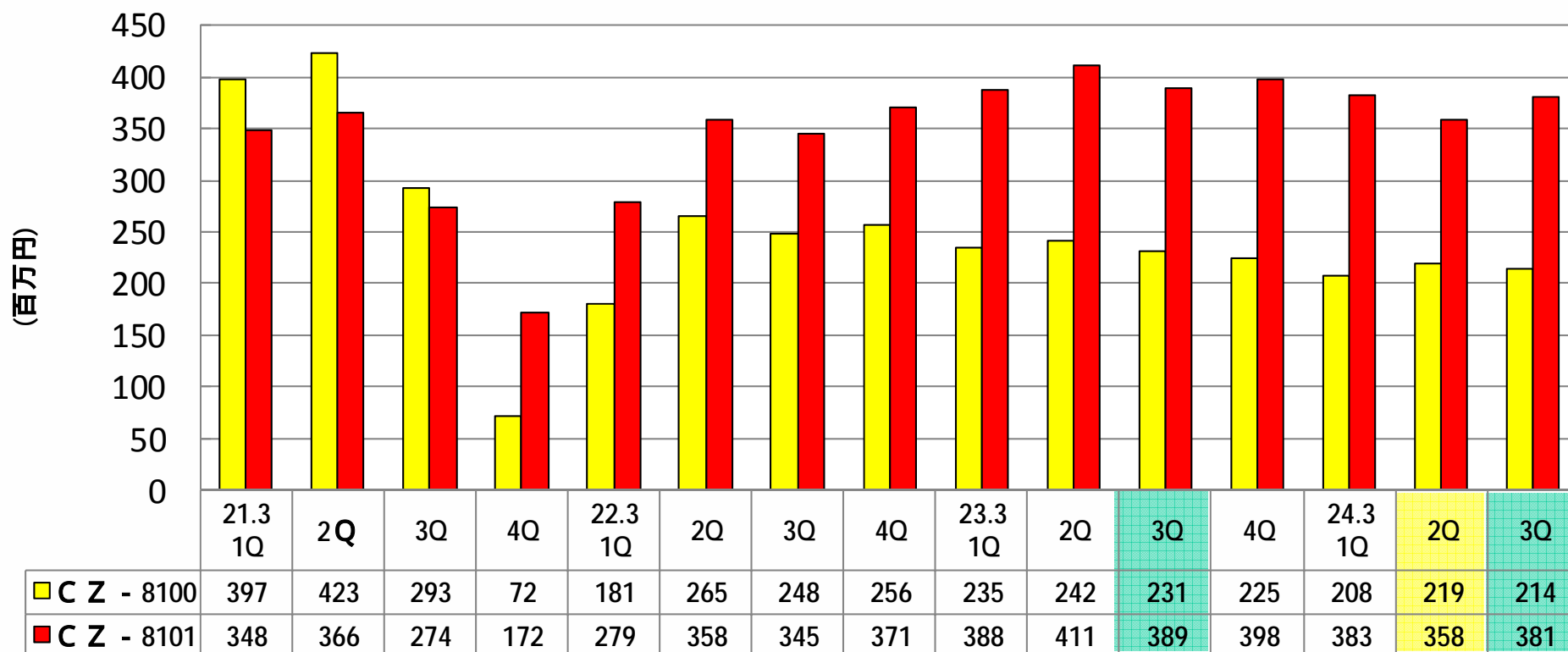


# 薬品分類の改編について



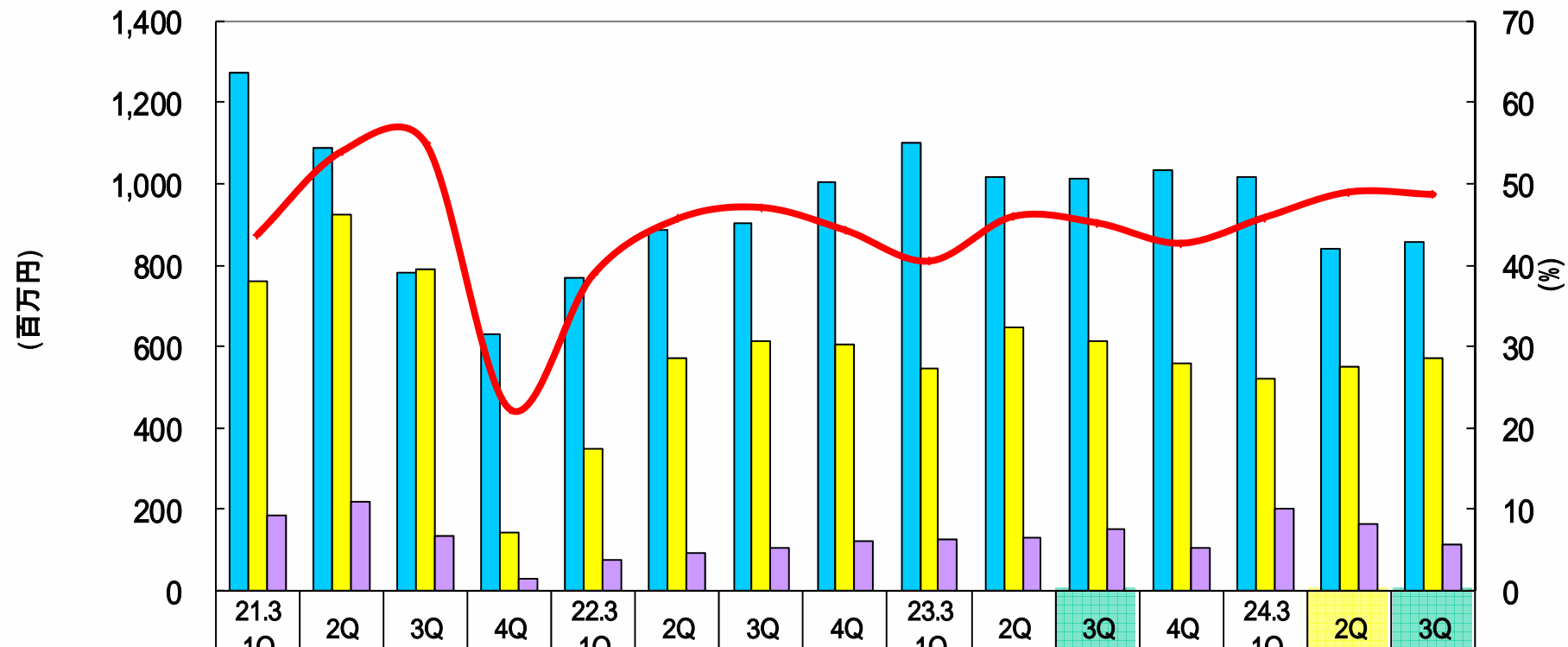
# CZシリーズ売上高推移

引続き同水準の売上高の推移となっています。



# 地域セグメント別売上高推移と海外比率

欧州の減収はあったものの、海外売上高比率は同水準で推移しています。



|           |            |       |      |      |            |      |      |       |            |       |       |       |            |      |      |
|-----------|------------|-------|------|------|------------|------|------|-------|------------|-------|-------|-------|------------|------|------|
|           | 21.3<br>1Q | 2Q    | 3Q   | 4Q   | 22.3<br>1Q | 2Q   | 3Q   | 4Q    | 23.3<br>1Q | 2Q    | 3Q    | 4Q    | 24.3<br>1Q | 2Q   | 3Q   |
| ■ 日本      | 1,273      | 1,089 | 781  | 630  | 768        | 887  | 904  | 1,006 | 1,102      | 1,019 | 1,014 | 1,034 | 1,015      | 840  | 856  |
| ■ アジア     | 762        | 926   | 789  | 140  | 350        | 569  | 612  | 605   | 545        | 647   | 614   | 560   | 522        | 548  | 572  |
| ■ 欧州      | 182        | 216   | 133  | 29   | 74         | 91   | 105  | 121   | 124        | 129   | 152   | 104   | 202        | 165  | 113  |
| — 海外売上高比率 | 43.8       | 54.0  | 55.0 | 22.3 | 38.9       | 45.7 | 47.1 | 44.3  | 40.5       | 46.0  | 45.2  | 42.7  | 45.9       | 49.0 | 48.7 |

# 今後の計画

1. PKGからマザーボードまで  
メック技術の風上から風下までの浸透を図る
2. HDI基板の“量産用新プロセス”の実用化
3. 銅表面処理をベースに金属表面処理へ  
新事業分野への展開